

Spættet bredpande

Pyrgus malvae

- **Overblik**
- **Biologi**
- **Levested**
- **Historisk udbredelse**
- **Status 2020**
- **Krav**
- **Trusler**
- **Pleje**



Overblik

- Klarlæg artens yngleområder.
- Sørg for at opretholde store bestande af værtsplanten under varierende lysforhold.
- Sørg for at opretholde store områder med varieret passende mosaikagtig vegetation.
- Afgræs højst med 0,1 storkreatur (SK)/ dyreenhed (DE) pr. hektar
- Undlad at indføre ukontrolleret græsning, fx rewilding, på artens levesteder, hvis dette kan resultere i intensiv græsning.
- Rydning af dominerende busk- og træopvækst på kystnære lokaliteter.
- Benyt afbrænding, maskinel afskrabning eller harvning til at skabe ny vækst af værts- og nektarplanter.

For levesteder i skov

- Anlæg brede korridorer langs skovvejene med rabatter på 10-20 m.
- Benyt rotationsprincippet ved rydning på de enkelte skovlysninger.

Biologi

Spættet bredpande er en af vores mindste dagsommerfugle. Den har som andre bredpander en bred forkrop, relativt korte vinger og følehorn. Vingefanget er på 20 til 24 mm.

Grundfarven er gråsort med tydelige hvide kantede pletter på for- og bagvinger. Farven er mere musegrå på ældre slidte individer. På undersiden er arten tegnet i et brunligt-grønt mosaikmønster med lyse og mørke strøg. De to køn er ens, men dog er hunnerne en anelse større. Undertiden optræder en sjælden variation (var. *taras*), hvor forvingernes pletter smelter sammen til større hvide felter.

Forveksling med andre dagsommerfuglearter i Danmark er kun mulig med fransk bredpande (*Pyrgus armoricanus*), der kan kendes på at have udflydende og svagere hvide felter på bagvingerne. Arten kan desuden minde om flere arter af dagflyvende natsommerfugle.

Flyvetiden falder i maj-juni, men kan i varme forår undertiden starte allerede sidst i april. Flyvetiden topper i sidste

Spættet bredpande

Pyrgus malvae



halvdel af maj. Arten har kun én generation i modsætning til fransk bredpande, der altid forekommer i to, nogle år endda tre generationer.

Spættet bredpande er lynhurtig i flugten og kan nemt overses eller forveksles med en flue eller et andet insekt. Den optræder oftest fåtalligt på lokaliteterne, men på velegnede lokaliteter kan den findes i større antal i flere små sammenhængende delpopulationer.

Den foretager hyppige blomsterbesøg i ranunkler (*Ranunculus* spp.), mælkebøtter (*Taraxacum* spp.), høgeurt (*Hieracium* spp.), jordbær (*Fragaria* spp.), tusindfryd (*Bellis perennis*), krybende læbeløs (*Ajuga reptans*), almindelig kællingetand (*Lotus corniculatus*) og flere andre arter.

Hannerne forsvarer et lille territorium mod andre hanner, men også andre indtrængende insekter forfølges og bortjages. Den vender tilbage til en fast plads på jorden, et strå eller et blad.

Fødesøgning afveksles med solbadning som regel på jorden, hvor den falder godt ind med omgivelserne. Hunnen er mere blomstersøgende end hannen.

Under æglægningen ses hunnen i langsom søgende flugt ledende efter egnede værtsplanter til placering af æggene.

De grønligvide små æg lægges i regel enkeltvis spredt på værtsplanterne. I Danmark benyttes arter af rosenfamilien som for eksempel skovjordbær (*Fragaria vesca*), krybende potentil (*Potentilla reptans*), agermåne (*Agrimonia* spp.) og flere andre arter. Hunnerne er meget omhyggelige med at udvælge værtsplanter ved æglægningen. Æggene lægges således kun på planter, som gror soleksponerede og delvis er omgivet af bar jord. På sådanne planter kan man ofte finde æg afsat af flere hunner.

Den lille larve gemmer sig under et silkespind spundet over bladmidtribben på et blad af værtsplanten. Senere lever den i skiftende små bladrør spundet sammen



En han af spættet bredpande. Bemærk hvor lav vegetationen er på levestedet.



Spættet bredpande

Pyrgus malvae

af blade, som den kun forlader for at æde i nærheden. Larven har et ret stort mørkt hoved i forhold til den tyndere krop, hvis grundfarve er gulgrøn frem til slutningen af sidste stadie, hvor den skifter til rødbrun. Efter et par måneder forpupper den nu ca. 20 mm store larve sig lavt i vegetationen i et let spind og overvintrer. Puppen har små fine hår og er brun med grønne vingeskeder.

Levested

Spættet bredpande lever på blomsterrige, næringsfattige og tørre til let fugtige overdrev, heder og enge med lav eller varierende vegetationshøjde, hvor der er mange værtsplanter. Læ fra hegn eller trægrupper skaber varme pletter, som gavner artens trivsel. Den kan også findes i lysåben skov langs hjulspor og skovveje, hvor værtsplanter vokser sammen med nektarrige blomster. Der findes som regel altid soleksponeret jord på artens levesteder. Den lave vegetation samt den soleksponerede jord skaber det varme mikroklima, der er en betingelse for larvens udvikling.

Historisk udbredelse

Spættet bredpande har tidligere været vidt udbredt og almindelig i Danmark om end lokalt forekommende.

Den har dog aldrig været fundet på Bornholm, Læsø, Amager, Samsø, Langeland, Tåsinge, Ærø, Als, Rømø samt flere mindre øer.

Op igennem den sidste halvdel af 1900-tallet forsvandt den fra de fleste steder på øerne blandt andet fra langt størstedelen af sine levesteder på Sjælland, Lolland, Falster og Fyn.

Status 2020

Spættet bredpande findes lokalt men stadig ret udbredt i Jylland især i Midtjylland samt i et bånd fra Skagen til Fanø langs Vestkysten, hvor de lettere jorde

dominerer. På øerne findes arten kun i ganske få mest kystnære isolerede populationer langs især Sejerøbugten, Nordøstsjællandss kyst på Melby Overdrev, muligvis stadig i Gribskov, et par steder langs Lollandsdiget, på Ulvshale samt på en håndfuld indlandslokaliteter på Fyn.

Spættet bredpande er i Rødliste 2019 vurderet som NT (næsten truet).

Krav

Spættet bredpandes basale livskrav er et ugødet og usprøjtet, tørt til fugtigt blomsterrigt miljø, hvor højere og lavere urter veksler og giver læforhold for den varme-krævende sommerfugl. Desuden skal levestedet være lysåbent og jorden næringsfattig.

Larvens værtsplanter skal stå talrigt, soleksponerede og gerne med bare pletter af jord omkring. Sandsynligvis er manglen på sådan placerede værtsplanter en stærk begrænsende faktor i forhold til artens udbredelse og hyppighed.

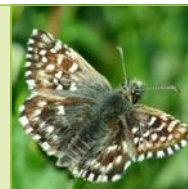
Et godt udvalg af de tidligere nævnte nektarkilder er vigtige for arten. Sommerfuglen bruger gerne plantedele, som stikker op over den øvrige vegetation som hvile- og overnatningssteder.

Arten har behov for et areal på mindst to hektar for at opretholde stabile populationer. Levestedet skal have gode bestande af værtsplanter, en varierende græshøjde og små buskområder kombineret med bare jordpletter fx gamle muldvarpeskud, en meget stenet jordbund eller slidte kanter langs med stier.

Små populationer er afhængige af, at afstanden mellem levestederne ikke er for stor. Der skal være mulighed for udveksling af individer, for at populationerne på de enkelte levesteder kan overleve på længere sigt. Engelsk litteratur angiver, at enkelte individer strejfer op til 1,5 km væk fra levestedet, men en væsentlig mindre afstand mellem delpopulationerne må forventes at være en nødvendig-

Spættet bredpande

Pyrgus malvae



hed, for at en reel udveksling er sandsynlig.

Trusler

Spættet bredpande er blevet presset af land- og skovbrugets mekanisering og strukturændringer efter anden verdenskrig på de fleste af dens levesteder. Opdyrkning med gødsning og brug af pesticider, tilplantning samt tilgroning af overdrev og enge har været og er stadig vigtige trusler mod arten.

Opgivet græsning eller overgræsning har på mange indlandslokaliteter desuden været stærkt medvirkende til artens forsvinden.

Skovbrugets fokus på rationel vedproduktion med dræning og opdyrkning af tidligere skovlysninger er en trussel mod arten.

Kvælstofnedfald med nedbøren har ændret plantesamfundene fra de lavere urtesamfund med åben jord, som arten

kræver, til højere urtesamfund, som arten ikke kan leve i.

Klimaforandringer kan muligvis yderligere skubbe til arten, som synes at være i en tydelig deroute.

Isolering og fragmentering af de efterhånden små populationer er en trussel mod arten, da metapopulationsstrukturen ikke opretholdes, og den deraf følgende indavl kombineret med ekstremt vejr og andre trusler gør, at arten på mange levesteder må betragtes som akut truet af uddøen.

Som med så mange andre sommerfugle er de mange faktorer og kombinationen af disse, som påvirker artens livsmuligheder, meget komplekse og vanskelige både at erkende og studere. Den samlede påvirkning på arten af de ovennævnte faktorer er ukendt, men har sandsynligvis ganske stor betydning for artens overlevelse på det enkelte levested.



Spættet bredpande forekommer bl.a. på soleksponerede steder med lav vegetation og læ for vinden. Det er også typiske voksesteder for arter af potentil, som er artens værtsplante.



Spættet bredpande

Pyrgus malvae

Pleje

Spættet bredpandes biologi i naturen er sparsomt undersøgt i Danmark. I resten af Europa er arten heller ikke særlig godt undersøgt med hensyn til pleje. Nedenstående forslag til pleje bygger således på de relativt få publicerede undersøgelser samt på upublicerede oplysninger.

De her foreslåede midler og metoder må forventes at skabe gode levesteder for arten. Så længe en bestand af arten er lille og truet, er det især vigtigt at kende æglægningsområderne, så man ikke ved et tilfælde kommer til at ødelægge disse. Grundige undersøgelser af artens levevis og æglægningsadfærd på de enkelte levesteder er et vigtigt arbejde forud for igangsættelse af pleje eller anden drift, hvis denne skal udføres på den bedst mulige måde. Med mindre, der er populationer i umiddelbar nærhed af et potentielt levested, vil pleje som regel aldrig få arten til at vende tilbage.

Målet med plejen er at skabe en mosaik af forskellige vegetationshøjder. Så der er områder med helt lav vegetation og pletvist blottet jord og områder hvor vegetationshøjden når 20-30 cm. Dette kan gøres ved hjælp af græsning med fx angus, galloway eller skotsk højlandskvæg. Et passende græsningstryk vil formodentlig som udgangspunkt højst være 0,1 storkreatur (SK)/ dyreenhed (DE) pr. hektar (70 kg pr. hektar) ved sæsongræsning. Hvis græsningen på lokaliteten foregår som helårsgræsning, bør græsningstrykket kun være omkring 1/3 i forhold til græsningstrykket ved sæsongræsning. Den dynamik, som dyrene skaber ved tramp og skrab, er medvirkende til at åbne til jorden og skabe varmt mikroklima og nyspiring af værtsplanter.

Det bør være muligt at justere græsningstrykket hen over sæsonen for at opnå den for arten bedste påvirkning af vegetation og levested. I varme tørre år og i sommermånederne er der risiko for over-



Levestedet for spættet bredpande er solbeskinnet, næsten nøgen jord med enkeltplanter af arter af potentil, her krybende potentil.

Spættet bredpande

Pyrgus malvae



græsning, hvilket kan være skadeligt for sommerfuglens tidlige stadier. Det anbefales derfor at etablere aflastningsfolde på de dårligste dele af lokaliteterne. I aflastningsfoldene kan der om nødvendigt tilskudsfordres.

Afbrænding af lyng og græs i partier vil skabe bar jord og nyspiring af artens værtsplanter samt tilfredsstillende både larvens og den voksne sommerfugls behov for varme.

Kunstigt afskrab eller harvning af mindre partier kan ligeledes skabe bar jord, hvor nye værtsplanter kan etablere sig og herved tilbyde artens hunner egnede æglægningssteder.

Ved forekomster på offentlige arealer uden kreaturgræsning kan mosaikslåning med efterfølgende opsamling af materialet anbefales. Der sigtes ved slåningen primært efter områder med høje urter og kratudvikling uden dog at tilsidesætte behovet for læ.

I skove vil især tilgroning og nyplantninger altid true det enkelte levested. Et

levested vil typisk kun være egnet for arten i en kortere årrække, hvorefter arten flytter i takt med at lokaliteten vokser til. Det er derfor vigtigt, at der i rotation kontinuerligt ryddes nye lysninger, for at skabe nye egnede levesteder. Dvs. områder med den rette vegetationssammensætning og vegetationshøjde, i form af værtsplanter og nektarrige blomster.

Tilsvarende er det vigtigt at skabe spredningsmuligheder, så sommerfuglene kan finde frem til nyetablerede levesteder. Her anbefales det at anlægge brede korridorer langs skovvejene, hvor 10-20 meter brede bæltter langs begge sider af skovvejene friholdes for træopvækst. Rabatterne bør slås i rotation, så en tredjedel til en fjerdedel slås hvert år og det afslåede materiale fjernes.

Indhent gerne råd og yderligere oplysninger fra specialister i dagsommerfugle omkring pleje af levesteder for arten.

Se desuden de generelle afsnit. □



Et individ af spættet bredpande soler sig på krybende potentil.